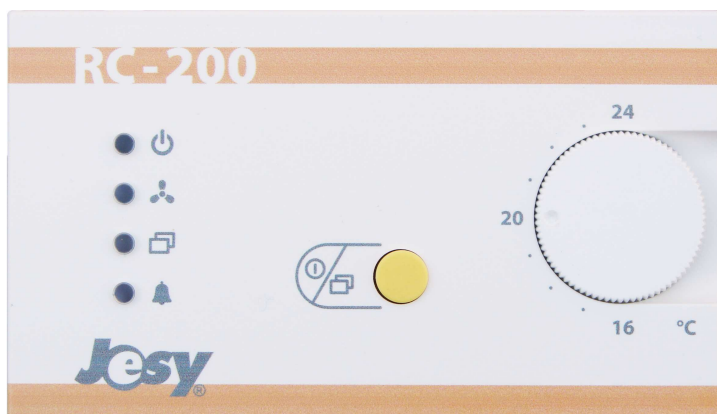


# RC-200



Instalační firma: \_\_\_\_\_

Servisní telefon: \_\_\_\_\_

## 1. Bezpečnostní pokyny

### 1.1 Účel příručky

Tato příručka je určena pro odborné montážní pracovníky a projektanty. Popisuje způsob zapojení, popis vlastností a bezpečnostní pokyny pro dálkový ovladač RC (dále též ovladač, zařízení).

Před instalací a používáním je nutné seznámit se také v celém rozsahu s příručkami regulátoru, ke kterému je ovladač připojen.

### 1.2 Použití ovladačů RC

Dálkové ovladače řady RC slouží k dálkovému ovládání mikroprocesorových regulátorů firmy JESY, spol. s r.o. Liteň v souladu s funkcemi specifikovanými v tomto dokumentu.

Jsou určeny pro použití v prostředí normálním z hlediska normy ČSN 33 2000-5-51 ed. 3. Ochrana před nebezpečným dotykem je bezpečným malým napětím (SELV). Krytí IP20. Zařízení nesmí být instalováno v místech s rizikem mechanického poškození.

### 1.3 Bezpečnost

Ovladač pracuje s malým bezpečným napětím. Přesto je důrazně doporučeno kryt ovladače snímat výhradně po celkovém vypnutí regulátoru, ze kterého je ovladač napájen.

Po instalaci a odzkoušení se provede zaškolení obsluhy – musí zahrnovat i seznámení s funkcemi ovladače. Tato obsluha zejména nesmí snímat kryt ovladače.

### 1.4 Elektrické připojení

Elektrické připojení provádí výhradně odborný montážní pracovník.

Připojení se provede dle této dokumentace a dokumentace regulátoru. Před zapnutím je nutná kontrola zapojení vodičů na správné svorky.

Po zapnutí se ověří funkce popsané v dokumentaci ovladače.

### 1.5 Vyřazení a likvidace

Při vyřazování ovladače se vypne regulátor, kabel vedoucí k ovladači se na obou stranách odpojí a zaizoluje nebo odstraní, ovladač se sejme za zdi a likviduje se v souladu se zákonem o odpadech. Odpojení musí provést odborný pracovník.

## 2. Základní údaje

### 2.1 Dostupné funkce:

- Změna režimu činnosti hlavního regulátoru (popsáno dále).
- Dálkové ruční zapnutí a vypnutí zařízení.
- Signalizace provozních stavů — režim regulátoru, zapnutý a vypnutý stav, poruchová signalizace.
- Nastavení regulované teploty.
- Lze použít vestavěné teplotní čidlo jako snímač teploty větraného prostoru.


Ovládání se provádí jedním tlačítkem, provozní stavy jsou signalizovány LED diodami. Teplota se nastavuje pomocí otočného knoflíku. Ve standardním provedení je ovladač určen pro prostředí obyčejné. Ochrana před nebezpečným dotykem je malým bezpečným napětím. Připojuje se 4žilovým stíněným kabelem o průřezu žil do 0,5mm<sup>2</sup>.


### 2.2 Čidlo teploty větraného prostoru

Je-li k regulátoru připojen dálkový ovladač, můžeme jako čidlo teploty v místnosti použít jak běžné prostorové čidlo připojené přímo do regulátoru, tak čidlo v dálkovém ovladači. Volba čidla se provede připojením či nepřipojením prostorového teplotního čidla do svorek regulátoru — je-li připojeno, uvažuje se jeho teplota, není-li připojeno, uvažuje se teplota změřená teplotním čidlem v dálkovém ovladači. Pro teplotní čidlo v dálkovém ovladači není potřeba žádné další vedení.

## 3. Připojení a oživení

Krabička, která není dosud na zdi se otevře lehkým odtažením víka v místě pro vstup kabelů. Krabičku přišroubovanou na stěnu otevřeme vhodným nástrojem, který vsuneme do 2 malých obdélníkových otvorů v dolní části krabičky, čímž odtlačíme západky a víčko lze sejmut.

Ovladač se připojí podle zapojovacího schématu, připojení jednotlivých vodičů je nutné pečlivě dodržet. Po zapnutí regulátoru svítí na dálkovém ovladači kontrolka  (SÍŤ) a ostatní tři kontrolky začnou blikat. v této době dochází k inicializaci spojení mezi ovladačem a regulátorem. Přejde-li regulátor do normálního provozu a je-li propojení v pořádku, ukazují kontrolky aktuální stav regulátoru.

Pokud nesvítí kontrolka  (SÍŤ), může být závada v propojení napájecích vodičů — VCC, GND. Pokud stále blikají všechny 3 kontrolky a regulátor je přitom plně funkční, může být závada

v propojení datových vodičů — T, R. Blikání kontrolkek obecně znamená ztrátu spojení mezi ovladačem a regulátorem.

## 4. Výrobce, záruční podmínky

JESY, spol. s r.o.  
Na Cvičárně 188  
267 27 Liteň

 +420 11 684 298, +420 606 624 364  
 +420 724 291 992 (linka technické podpory)  
E-mail: [jesy@jesy.cz](mailto:jesy@jesy.cz)  
WEB: [www.jesy.cz](http://www.jesy.cz)

**S žádostí o technickou pomoc se obračejte na instalační firmu, která je uvedena na záručním listu.**

Při konzultaci stavu zařízení s výrobcem je potřeba si připravit výrobní číslo a typ zařízení, tj. jeho stav, svít a blikání jednotlivých kontrolkek a přesný popis problému.

Záruční podmínky jsou uvedeny v záručním listu, který je dodáván spolu s výrobkem.

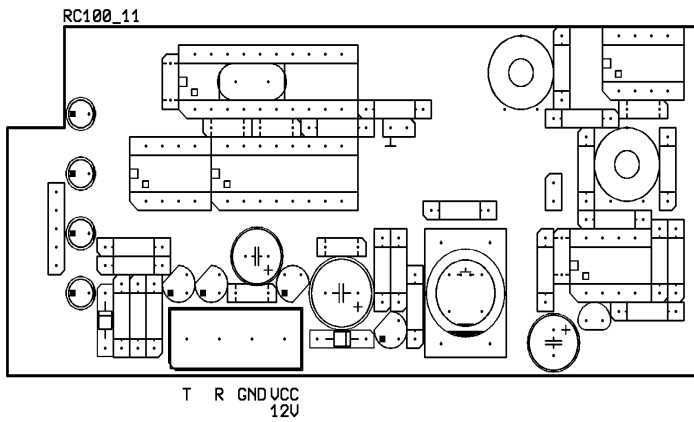
**Upozornění:** Vzhledem k neustálému vývoji si výrobce vyhrazuje právo změn výrobku, které nemají vliv na možnosti jeho použití.

Technická podpora:



## 5. Připojení, Rozměry

Umístění svorkovnice na desce spoje:



Dálkový ovladač RC-200

Propojení:

Regulátory	Regu ADi	Regu PFR	Stíněný 4-žilový kabel	RC - 200
T	A7	1		T
R	A8	2		R
GND	A9	3		GND
VCC	A10	4		VCC(+ 12V)
<ul style="list-style-type: none"> <li>• Stínění kabelu se připojí na PE.</li> <li>• Jako propojovací kabel lze použít například SYKFY 5x2x0,5</li> </ul>				

Rozměry:

